

УТВЕРЖДАЮ  
Генеральный директор  
ОГАУ «ФК «Сахалин»  
*Евгений* Крючков Е.В.

«\_\_» \_\_\_\_ 2020г.

## ПАСПОРТ ДОСТУПНОСТИ объекта и услуг для инвалидов и других МГН

### 1. Общие сведения об объекте (краткая характеристика объекта)

1.1. Наименование отрасли (сферы деятельности): *(указывается: объект здравоохранения; объект образования; объект социальной защиты населения; **объект физической культуры и спорта**; объект культуры и туризма; объект информации и связи; объект транспорта и дорожно-транспортной инфраструктуры; объект жилого фонда; объект потребительского рынка и сферы услуг; объект службы занятости и места приложения труда; административный объект; иное)*

1.2. Адрес объекта: **693010 г. Южно-Сахалинск, ул. Горького 7/1**

1.3. Сведения о размещении объекта:

- отдельно стоящее здание **3х (с мансардой)** этажей, **1474,0 кв.м** часть здания этажей (или на этаже), \_\_\_\_\_ кв.м

- наличие прилегающего земельного участка (**да**, нет); га

1.4. Год постройки здания **1971 г.**, последнего капитального ремонта **2014 г.**

*проектная документация на (вид работы) \_\_\_\_\_ утверждена / прошла экспертизу в срок \_\_\_\_\_*

1.5. Дата предстоящих плановых работ: *капитальный ремонт **2023 г.**; текущий: **2020 г.**;*

*строительство нового здания \_\_\_\_\_; иное \_\_\_\_\_*

### сведения об организации, расположенной на объекте

1.6. Название организации (учреждения) - полное и краткое наименование *(согласно Уставу)*

**Областное государственное автономное учреждение "ФУТБОЛЬНЫЙ КЛУБ "САХАЛИН" (ОГАУ «ФК «Сахалин»)**

1.7. Юридический адрес организации (учреждения) 693010, Россия, Сахалинская область, г. Южно-Сахалинск, ул. им. А.М. Горького, 7/4

1.8. Основание для пользования объектом (**оперативное управление**, аренда, собственность, иное \_\_\_\_\_)

1.9. Форма собственности (**государственная**, негосударственная, иное)

1.1.1. Территориальная принадлежность (федеральная, **региональная**, муниципальная, иное)

1.1.2. Вышестоящая организация *(наименование)* **Министерство спорта Сахалинской области**

1.1.3. Адрес вышестоящей организации, координаты для связи г. **Южно-Сахалинск, Коммунистический проспект, д.39**

### 2. Характеристика деятельности организации на объекте *(краткая характеристика предоставляемых услуг)*

2.1. Вид (или тип) объекта (согласно отраслевой классификации и Уставу): **физическая культура и спорт**

2.2. Виды оказываемых услуг (виды деятельности, согласно Уставу) **образовательная деятельность в области физкультуры и спорта, организация и проведение спортивных мероприятий**

2.3. Категории обслуживаемого населения по возрасту: **(дети; граждане трудоспособного**

- возраста; граждане пожилого возраста; все возрастные категории)
- 2.4 Категории обслуживаемых инвалидов: (К, О-н, О-в, С-п, С-ч, Г-п, Г-ч, У) / нет)<sup>1</sup>
- 2.5 Участие в исполнении ИПРА инвалида / ребенка-инвалида (да, нет)

### 3. Состояние доступности объекта

3.1. **Путь следования к объекту пассажирским транспортом**  
(описать маршрут движения с использованием пассажирского транспорта) ближайшая остановка рейсового автобуса, расстояние от автобусной остановки до объекта ближайшая остановка площадь победы, останавливаются автобусы с номерами маршрутов 7,28,34.

Наличие адаптированного пассажирского транспорта к объекту: **есть**

Наличие специального транспортного обслуживания (социальное такси): нет

Необходимые организационные решения: **обеспечить путь к объекту специальным транспортным обслуживанием.**

Путь к объекту от ближайшей остановки пассажирского транспорта:

3.2.1 Расстояние до объекта от остановки транспорта **810 м.**

3.2.2 Время движения (пешком): **8 мин**

3.2.3 Наличие выделенного от проезжей части пешеходного пути (да, нет)

3.2.4 Перекрестки: **нерегулируемые; регулируемые, со звуковой сигнализацией,**  
таймером; нет

3.2.5 Информация на пути следования к объекту: *акустическая, тактильная, визуальная;*  
**нет**

3.2.6 Перепады высоты на пути: **есть, нет** (описать 12 градусов)

Их обустройство для инвалидов на коляске: **да, нет** (\_\_\_\_\_)

3.2.7 Обеспечена индивидуальная мобильность инвалидам (К, О-н, О-в, С-п, С-ч, Г-п, Г-ч, У) / **нет**

3.2.8 Организовано сопровождение на пути движения инвалидам (К, О-н, О-в, С-п, С-ч, Г-п, Г-ч, У) / **нет**

Необходимые организационные решения: **адаптировать путь следования до объекта под индивидуальную мобильность, а также обеспечить сопровождение МГН от остановки до объекта.**

<sup>1</sup> **К** - передвигающиеся на коляске; **О** - нарушения опорно-двигательного аппарата, в т.ч.: **О-н** - поражение нижних конечностей; **О-в** - поражение верхних конечностей; **С-п** - полное нарушение зрения (слепота); **С-ч** - частичное нарушение зрения; **Г-п** - полное нарушение слуха (глухота); **Г-ч** - частичное нарушение - слуха; **У** - нарушения умственного развития

### 3.3. Организация доступности объекта и услуг для инвалидов - форма обслуживания

Категория инвалидов	Форма обслуживания - способ предоставления услуг инвалидам - (отметить выбранный способ знаком плюс +)				
	На объекте - по варианту:		На дому	Дистанционно	Не организовано
	«А» *	«Б» **			
К (передвигающиеся на креслах-колясках)					+
О-н (поражение нижних конечностей)					+
О-в (поражение верхних конечностей)					+
С-п (полное нарушение зрения - слепота)					+
С-ч (частичное нарушение зрения)					+
Г-п (полное нарушение слуха - глухота)					+
Г-ч (частичное нарушение слуха)		+			
У (нарушения умственного развития)		+			
<b>Все категории инвалидов***</b>					

\* - вариант «А» - универсальный проект - доступность для инвалидов любого места в здании, а именно - общих путей движения и мест обслуживания - не менее 5% общего числа таких мест, предназначенных для обслуживания (но не менее одного)

\*\* - вариант «Б» - разумное приспособление - при невозможности доступного оборудования всего здания выделение в уровне входа специальных помещений, зон или блоков, приспособленных для обслуживания инвалидов, с обеспечением всех видов услуг, имеющихся в данном здании

\*\*\* - заполняется только в случае, если способ единый для всех категорий

Примечание: если для какой-то категории МГН организовано несколько форм обслуживания, то все они отмечаются в соответствующих графах знаком плюс (+)

### 3.4. Доступность структурно-функциональных зон объекта на «    » 2020г.\*

№\п	Основные структурно-функциональные зоны**	Состояние доступности, в том числе для основных категорий инвалидов***							
		К	О-н	О-в	С-п	С-ч	Г-п	Г-ч	У
1	Территория, прилегающая к зданию (участок)	ВНД	ДУ-пп	ДУ-им	ВНД	ВНД	ВНД	ВНД	ДУ-пп
2	Вход (входы) в здание	ВНД	ВНД	ВНД	ВНД	ВНД	ВНД	ВНД	ДУ-пп
3	Путь (пути) движения внутри здания (в т.ч. пути эвакуации)	ВНД	ВНД	ДУ-пп	ВНД	ВНД	ВНД	ВНД	ДУ-пп
4	Зона целевого назначения (целевого посещения объекта)	ДУ-пп	ВНД	ВНД	ВНД	ВНД	ВНД	ВНД	ВНД
5	Санитарно-гигиенические помещения	ДУ-пп	ДУ-пп	ДУ-пп	ВНД	ДУ-пп	ВНД	ДУ-пп	ДУ-пп
6	Система информации и связи (на всех зонах)	ВНД	ДУ-пп	ДУ-пп	ВНД	ВНД	ВНД	ВНД	ВНД
7	Пути движения к объекту (от остановки транспорта)	ВНД	ВНД	ДУ-им	ВНД	ВНД	ВНД	ДУ-пп	ДУ-пп

\* - указывается дата обследования, соответствующая приложению 1к Паспорту доступности «Результаты обследования на предмет доступности объекта и услуг для инвалидов и других МГН»; при повторном обследовании делается **Вкладыш** к Паспорту доступности и указывается дата повторной оценки по настоящему пункту \*\* - если зона отсутствует или не закреплена за организацией, расположенной на объекте, в соответствующей строке делается отметка (запись) об этом

\*\*\* - указывается по каждой зоне доступность ее для каждой из 8 категорий инвалидов и других МГН: - ДП - доступно полностью (барьеры отсутствуют, требования нормативно-технических документов выполнены);

- ДУ-им - доступно условно с обеспечением индивидуальной мобильности техническими решениями

(отклонения от нормативно-технических документов согласованы с представителем общественного объединения инвалидов);

- **ДУ-пп** - доступно условно с помощью персонала (согласовано с общественным объединением инвалидов);
- **ВНД** - временно недоступно (имеются существенные барьеры, на момент обследования не устранены)

**3.5. Состояние доступности объекта и услуг (итоговое заключение) на «    » 2020 г.\***

Категория инвалидов	К	О-н	О-в	С-п	С-ч	Г-п	Г-ч	У	Все категории**
Состояние доступности на момент обследования***	ВНД	ВНД	ВНД	ВНД	ВНД	ВНД	ВНД	ДУ-пп	
<b>Ожидаемое состояние доступности объекта и услуг после выполнения работ:</b>									
1 этапа (неотложных работ)	ДУ-пп	ДУ-пп	ДУ-пп	ВНД	ДУ-пп	ВНД	ДУ-пп	ДУ-пп	
2 этапа (отложенных работ)	ДУ-им	ДУ-им	ДУ-пп	ДУ-пп	ДУ-им	ДУ-пп	ДУ-им	ДУ-пп	
3 этапа (итоговых работ)	ДЧ	ДЧ	ДУ-им	ДУ-им	ДЧ	ДУ-им	ДЧ	ДУ-пп	

\* - аналогично пункту 3.4 (см.)

\*\* - заполняется только в случае, если по всем категориям единая оценка

\*\*\* - в этой строке указывается решение о состоянии доступности объекта и предоставляемых услуг для соответствующих категорий инвалидов: **ДП** - доступно полностью; **ДЧ** - доступно частично; **ДУ-им** - доступно условно с обеспечением индивидуальной мобильности; **ДУ-пп** - доступно условно с помощью персонала на объекте; **ДУ-дом** - доступно условно с предоставлением услуг на дому (ином месте пребывания инвалида); **ДУ-дистант** - доступно условно с предоставлением услуг дистанционно; **ВНД** - временно недоступно

**Примечание:** Информация о состоянии доступности объекта и услуг на момент обследования отражается на сайте организации, а по приоритетным объектам - также на карте доступности

**3.6. Объект является приоритетным (да, нет)**

Указать, когда включен в реестр приоритетных объектов 2016 год), в целевую программу (2016 год)

4. **Управленческое решение** (по обеспечению доступности объектов и услуг).  
**4.1. Работы по обеспечению доступности объекта и предоставляемых услуг\***

Этапы и виды работ по обеспечению доступности объекта и услуг	Возможный результат доступности	Ожидаемый результат доступности по категориям МГН (отметить знаком плюс +)								
		К	О-н	О-в	С-п	С-ч	Г-п	Г-ч	У	
<b>1 этап (неотложные мероприятия)</b>										
1.1 Обеспечение доступа к месту (местам) предоставления услуги (услуг) на объекте путем оказания работниками организаций помощи с согласованием с ООИ	ДУ-пп	+	+	+	+	+	+	+	+	+
1.2 Организация предоставления услуг инвалидам по месту жительства (на дому)	ДУ-дом									
1.3 Организация предоставления услуг инвалидам в дистанционном формате	ДУ-дистант									
Срок завершения 1 этапа, контроля его исполнения и актуализации информации на сайте организации и карте доступности года _____										
<b>2 этап (отложенные мероприятия)</b>										
2.1 Создание условий индивидуальной мобильности для самостоятельного передвижения инвалидов по объекту, в т.ч. к местам предоставления услуг (по варианту «А» / «Б») с согласованием с ООИ; путем приобретения технических средств адаптации (и информации), проведения ремонтных работ	ДУ-им	+	+	+	+	+	+	+	+	+
2.2 Обеспечение доступности объекта путём выполнения ремонтных работ и приобретения технических средств адаптации (и информации) с соблюдением требований нормативно-технических документов в проектировании и										
2.2.1 По варианту «А»	ДП									
2.2.2 По варианту «Б»	ДЧ									
Срок завершения 2 этапа, контроля его исполнения и актуализации информации на сайте организации и карте доступности года _____										
<b>3 этап (итоговые мероприятия)</b>										
3. Создание условий для беспрепятственного доступа инвалидов к объекту и предоставляемым в нем услугам										
3.1 По варианту «А»	ДП									
3.2 По варианту «Б»	ДЧ	+	+	+	+	+	+	+	+	+
Срок завершения 3 этапа, контроля его исполнения и актуализации информации на сайте организации и карте доступности года _____										

\*- подробно мероприятия представлены в «дорожной карте объекта» от «\_\_» \_\_\_\_\_ 2020 г.

4.2. Для принятия решения о выполнении работ на объекте требуется / не требуется:

- согласование работ с надзорными органами (в сфере проектирования и строительства, архитектуры, охраны памятников, другое) \_\_\_\_\_
- техническая экспертиза **требуется** \_\_\_\_\_
- разработка проектно-сметной документации **требуется** \_\_\_\_\_
- согласование с вышестоящей организацией (с собственником объекта) **не требуется** \_\_\_\_\_
- заключение дополнительного соглашения с арендодателем **не требуется** \_\_\_\_\_
- рассмотрение на \_\_\_\_\_  
(наименование координирующего органа в сфере обеспечения доступной среды для инвалидов)
- иное \_\_\_\_\_

4.3. Работы, требующие обязательного согласования с полномочным представителем общественного объединения инвалидов (пункт 1.1 и пункт 2.1 раздела 4.1):

Согласованы без замечаний	Дата «    »	2020	г.
Согласованы с замечаниями и предложениями (прилагаются к «дорожной карте» объекта)	Дата «    »	2020	г.
Замечания устранены	Дата «    »	2020	г.
Не согласованы. Необходимо согласовать до	Дата «    »	2020	г.

### 5. Особые отметки

Информация о доступности объекта и предоставляемых услуг размещена на:

- Сайте организации (адрес) \_\_\_\_\_

#### ПРИЛОЖЕНИЯ к Паспорту доступности объекта и услуг:

1. Результаты обследования на предмет доступности объекта и услуг от \_\_\_\_\_ 2020 г.
2. План мероприятий по поэтапному повышению уровня доступности для инвалидов объекта и предоставляемых услуг («дорожная карта») от \_\_\_\_\_
3. Фотографии (структурно-функциональных зон и элементов объекта) \_\_\_\_\_ шт.
4. Материалы уполномоченных организаций по осуществлению контроля и надзора

*Наименование документа и выдавшей его организации, дата*

5. Материалы (заключения) иных организаций по вопросам доступности объекта и услуг

(сертификаты системы добровольной сертификации, документы общественного контроля и проч.)

6. Другое \_\_\_\_\_  
(например, Вкладыш в Паспорт доступности - при повторном обследовании, в т.ч. контрольном)

### Комиссия, проводившая обследование и составление Паспорта доступности

Председатель

Подпись

ФИО, должность

Члены комиссии:

Подпись

ФИО, должность

Подпись

ФИО, должность

Подпись

ФИО, должность

**Результаты обследования на предмет доступности объекта и услуг для инвалидов и других МГН ОГАУ «ФК «Сахалин»**

№ п/п	Структурно – функциональные зоны и элементы	Значимые барьеры для инвалидов и МГН (физические, организационные)	Предложения по созданию условий доступности объекта и услуг (до реконструкции/капитального ремонта):		Состояние доступности соответствующей зоны		
			Неотложные мероприятия (1 этап)	Отложенные мероприятия (2 этап)	На момент обследования	После 1-ого этапа	После 2-ого этапа
1.	<p><b>Территория, прилегающая к зданию</b> -Вход (входы) на территорию</p> <p>- Путь (пути) движения на территории</p> <p>-Лестница (наружная)</p> <p>-Пандус (наружный)</p> <p>- Автостоянка и парковка</p>	<p>Отсутствует тактильная плитка на пути движения</p> <p>Отсутствуют указатели направления движения</p> <p>Отсутствуют парковочные места для инвалидов</p>	<p>Организовать сопровождения инвалидов на территории прилегающей зданию и по путем движения на территории здания</p>	<p>Выделить места для инвалидов на автостоянке специальными знаками, принятыми на поверхности покрытия стоянки и продублированы знаком на вертикальной поверхности (стене, столбе, т.п.) расположенным на высоте не менее 1,5 м.</p> <p>Установить тактильную плитку на путях движения.</p>	<p>К -ВНД О-н-ВНД О-в- ДУ-пп С-п -ВНД С-ч -ВНД Г-п -ВНД Г-ч -ДУ-пп У - ДУ-пп</p>	<p>К -ДУ-пп О-н - ДУ-пп О-в - ДУ-пп С-п - ДУ-пп С-ч - ДУ-пп Г-п - ДУ-пп Г-ч - ДУ-пп У - ДУ-пп</p>	<p>К - ДУ -им О-н - ДУ -им О-в - ДУ -им С-п - ДУ -им С-ч - ДУ -им Г-п - ДУ -им Г-ч - ДУ -им У - ДУ -им</p>
2.	<p><b>Вход в здание</b> - Лестница (наружная)</p> <p>- Пандус (наружный) Входная площадка (перед Дверью)</p> <p>- Дверь (входная)</p> <p>- Тамбур</p>	<p>Отсутствует информационное табло с информацией ОСИ с использованием плоской выпуклой тактильной подачи информации, звуковой, а также дублирование шрифтом Брайля</p> <p>Отсутствует знак доступности</p> <p>Не используются противоскользящее покрытие перед входом либо решетки с ромбовидными или квадратными ячейками</p> <p>Отсутствует контрастная маркировка на прозрачных полотнах дверей</p>	<p>Обеспечить МГН доступный вход в здании с сопровождением персонала</p>	<p>Установить противоскользящее покрытие либо установить решетки с ромбовидными или квадратными ячейками</p> <p>Установить знак доступности</p> <p>Установить информационное табло с информацией ОСИ с использованием плоско-выпуклой тактильной подачи информации, звуковой, а также дублирование шрифтом Брайля</p> <p>Отсутствует кнопка вызова персонала</p> <p>Контрастная маркировка на прозрачных полотнах дверей не менее высотой 0,1 м, шириной не менее 0,2 м</p> <p>Высота порогов должна быть</p>	<p>К - ВНД О-н - ВНД О-в - ВНД С-п - ВНД С-ч - ДУ-пп Г-п - ВНД Г-ч - ДУ-пп У - ДУ-пп</p>	<p>К - ДУ-пп О-н - ДУ-пп О-в - ДУ-пп С-п - ДУ-пп С-ч - ДУ-пп Г-п - ДУ-пп Г-ч - ДУ-пп У - ДУ-пп</p>	<p>К-ДУ-им О-н-ДУ-им О-в-ДУ-им С-п-ДУ-им С-ч-ДУ-им Г-п-ДУ-им Г-ч-ДУ-им У-ДУ-им</p>

	Высота порогов должна быть менее 0,014 м	Высота порогов должна быть менее 0,014 м	Обозначить маршрут знаками следования для инвалидов Установить поручни по внешней стенке здания где завершающие горизонтальные части поручня должны быть длиной марша лестницы или наклонной части пандуса 0,3 м (от 0,27 до 0,33 м) и иметь не травмирующее завершение, а также рельефное обозначение этажей для слабовидящих инвалидов Завершающие горизонтальные части поручня должны быть длиной марша лестницы или наклонной части пандуса 0,3 м (от 0,27 до 0,33 м) и иметь не травмирующее завершение, а также рельефное обозначение этажей для слабовидящих инвалидов Необходимо обновить и выделить краевые ступени лестничных марше цветом или фактурой. Необходимо установить переносной пандус либо подъемник для передвижения инвалидов колясочников инвалидов Установить тактильные таблички обозначения дверей помещений для ориентирования слабовидящих инвалидов Привести в соответствие пороги дверей Размещение тактильных И визуальных средств навигации по зданию Привести в соответствие высоту порогов эвакуационных выходов	К-ВНД О-н-ВНД О-в-ВНД С-п-ВНД С-ч-ВНД Г-п-ВНД Г-ч-ВНД У-ВНД	К-ДУ-пп О-н-ДУ-пп О-в-ДУ-пп С-п-ДУ-пп С-ч-ДУ-им Г-п-ДУ-пп Г-ч-ДУ-пп У-ДУ-пп	К-ДУ-им О-н-ДУ-им О-в-ДУ-пп С-п-ДУ-им С-ч-ДУ-им Г-п-ДУ-им Г-ч-ДУ-им У-ДУ-им
3. Пути движения внутри здания - Коридор (вестибюль, зона ожидания, галерея, балкон) - Лестница (внутри здания) - Пандус (внутри здания) - Лифт пассажирский (или подъемник) - Дверь - Пути эвакуации (в т.ч. зоны безопасности)	Маршрут должен быть доступен и обозначен знаками следования инвалидов Горизонтальные части поручня должны быть длиной марша лестницы или наклонной части пандуса 0,3 м Отсутствуют поручни по внешней стенке здания Краевые ступени лестничных маршей не выделены цветом или фактурой. Нет доступа для передвижения инвалидов колясочников по этажам Отсутствуют тактильные таблички обозначения дверей помещений Высота порогов дверей должна быть не более 0,014 м Отсутствие звуковых, тактильных, визуальных средств навигации перемещения по зданию и информированию об эвакуации Высота каждого элемента порога не должна превышать 0,014 м Отсутствует пандус, служащий путем эвакуации со второго и выше этажей	Организовать сопровождения инвалидов движения внутри здания	Обозначить маршрут знаками следования для инвалидов Установить поручни по внешней стенке здания где завершающие горизонтальные части поручня должны быть длиной марша лестницы или наклонной части пандуса 0,3 м (от 0,27 до 0,33 м) и иметь не травмирующее завершение, а также рельефное обозначение этажей для слабовидящих инвалидов Завершающие горизонтальные части поручня должны быть длиной марша лестницы или наклонной части пандуса 0,3 м (от 0,27 до 0,33 м) и иметь не травмирующее завершение, а также рельефное обозначение этажей для слабовидящих инвалидов Необходимо обновить и выделить краевые ступени лестничных марше цветом или фактурой. Необходимо установить переносной пандус либо подъемник для передвижения инвалидов колясочников инвалидов Установить тактильные таблички обозначения дверей помещений для ориентирования слабовидящих инвалидов Привести в соответствие пороги дверей Размещение тактильных И визуальных средств навигации по зданию Привести в соответствие высоту порогов эвакуационных выходов	К-ВНД О-н-ВНД О-в-ВНД С-п-ВНД С-ч-ВНД Г-п-ВНД Г-ч-ВНД У-ВНД	К-ДУ-пп О-н-ДУ-пп О-в-ДУ-пп С-п-ДУ-пп С-ч-ДУ-им Г-п-ДУ-пп Г-ч-ДУ-пп У-ДУ-пп	К-ДУ-им О-н-ДУ-им О-в-ДУ-пп С-п-ДУ-им С-ч-ДУ-им Г-п-ДУ-им Г-ч-ДУ-им У-ДУ-им



				<p>Установить пандус, служащий путем эвакуации со второго и вышележащих этажей, должен иметь выход наружу из здания на прилегающую территорию</p>				<p>К-ДЧ О-н-ДУ-пп О-в-ДУ-пп С-п-ДУ-пп С-ч-ДУ-им Г-п-ДУ-пп Г-ч-ДУ-им У-ДУ-им</p>
4.	<p><b>Зоны целевого назначения здания.</b> -Кабинетная форма обслуживания Зальная форма обслуживания -Прилабочная форма обслуживания - Форма обслуживания с перемещением по маршруту – Кабина Индивидуального обслуживания. Жилые помещения. Места приложения труда.</p>	<p>Выделить специализированное место для групп инвалидов и МГН для доступного получения информации</p>	<p>Обучить персонал работе с МГН в зонах целевого назначения</p>	<p>Выделить и оборудовать места в зале для инвалидов колясочников, с проблемами слуха и зрения; для усвоения информации</p>	<p>К-ВНД О-н-ВНД О-в-ВНД С-п-ВНД С-ч-ВНД Г-п-ВНД Г-ч-ВНД У-ДУ-пп</p>	<p>К-ДУ-пп О-н-ДУ-пп О-в-ДУ-пп С-п-ДУ-пп С-ч-ДУ-пп Г-п-ДУ-пп Г-ч-ДУ-пп У-ДУ-пп</p>		<p>К-ДУ-пп О-н-ДЧ О-в-ДЧ С-п-ДУ-пп С-ч-ДУ-пп Г-п-ДЧ Г-ч-ДЧ У-ДУ-пп</p>
5	<p><b>Санитарно – гигиенические помещения</b> - Туалетная комната Душевая/ ванная комната -Бытовая комната (гардеробная)</p>	<p>Отсутствуют у дверей санитарно-бытовых помещений или доступных кабин (уборная, душевая, ванная и т.п.) специальные знаки (в том числе рельефные) На унитазе отсутствует автоматический слив воды или слив с ручным кнопочным управлением Высота порогов должна быть менее 0,014 м Зеркала над раковиной не приспособлены для инвалидов колясочников Отсутствуют у дверей санитарно-бытовых помещений или доступных кабин (уборная, душевая, ванная и т.п.) специальные</p>	<p>Обеспечить персонал для МГН при использовании санитарно-гигиенических помещений</p>	<p>Установить у дверей санитарно-бытовых помещений знаки (в том числе рельефные) на высоте 1,35 м Установить на унитазе автоматический слив воды или слив с ручным кнопочным управлением располагать на боковой стене кабины Приспособить зеркала на высоте удобной до инвалидов колясочников Привести в соответствие дверные пороги Обустроить одну душевую кабину для инвалидов колясочников, перед которой следует предусматривать</p>	<p>К-ВНД О-н-ВНД О-в-ВНД С-п-ВНД С-ч-ВНД Г-п-ВНД Г-ч-ВНД У-ДУ-пп</p>	<p>К-ДУ-пп О-н-ДУ-пп О-в-ДУ-пп С-п-ДУ-пп С-ч-ДУ-пп Г-п-ДУ-пп Г-ч-ДУ-пп У-ДУ-пп</p>		<p>К-ДЧ О-н-ДЧ О-в-ДЧ С-п-ДУ-пп С-ч-ДУ-пп Г-п-ДЧ Г-ч-ДЧ У-ДУ-пп</p>

		<p>знаки (в том числе рельефные)</p> <p>Отсутствует кабина, оборудованная для инвалидов на кресле-коляске, опорно-двигательным аппаратом, а также недостатке зрения</p> <p>На полу отсутствует противоскользящий коврик</p> <p>Отсутствуют у дверей санитарно-бытовых помещений или доступных кабин (уборная, душевая, ванная и т.п.) специальные знаки (в том числе рельефные)</p> <p>Отсутствуют шкафы для инвалидов, которые должны быть высотой не более 1,3 м от пола, иметь рельефную или контрастную нумерацию шкафов</p>	<p>Пространство для подъезда кресла-коляски; для инвалидов с нарушением опорно-двигательного аппарата и недостатком зрения обустроить закрытые душевые кабины с открыванием двери наружу и входом непосредственно из гардеробной с нескользящим полом и поддоном без порога, а также обустроить переносным или закрепленным на стене складным сиденьем, расположенным на высоте не более 0,48 м от уровня поддона; ручным душем; настенными поручнями.</p> <p>Установить противоскользящий коврик</p> <p>Отсутствуют шкафы для инвалидов, которые должны быть высотой не более 1,3 м от пола, иметь рельефную или контрастную нумерацию шкафов</p>	<p>К-ВНД О-н-ВНД О-в-ВНД С-п-ВНД С-ч-ВНД Г-п-ВНД Г-ч-ВНД У-ВНД</p>	<p>К-ДУ-им О-н-ДУ-им О-в-ДУ-им С-п-ДУ-им С-ч-ДУ-им Г-п-ДУ-им Г-ч-ДУ-им У-ДУ-им</p>	
<p>6</p> <p><b>Система информации объекта на объекте</b></p> <p>-комплексность</p> <p>-единообразие и непрерывность</p> <p>- оповещение о чрезвычайных ситуациях</p> <p>Сайт организации</p>	<p>Недостаточно визуально-тактильной информации.</p> <p>Отсутствует источники акустической информации.</p>	<p>Установить знак доступности объекта, информирующий МГН о степени доступности здания</p> <p>По всему маршруту движения установить информационные указатели, обеспечивающие своевременное получение информации о месте расположения: санитарно-гигиенических помещений, лестниц, входов, выходов, в том числе эвакуационных</p> <p>В вестибюлях общественных зданий, с учетом их функционального назначения, следует предусматривать установку информационных</p>	<p>К-ВНД О-н-ВНД О-в-ВНД С-п-ВНД С-ч-ВНД Г-п-ВНД Г-ч-ВНД У-ВНД</p>	<p>К-ДУ-им О-н-ДУ-им О-в-ДУ-им С-п-ДУ-им С-ч-ДУ-им Г-п-ДУ-им Г-ч-ДУ-им У-ДУ-им</p>		

7	Пути движения к объекту от остановки	Пути движения недоступны для МГН	Обеспечить сопровождение МГН от остановки до объекта.	<p>терминалов/аппаратов, информационных табло типа "бегущая строка", телефонных устройств с текстовым выходом для посетителей с нарушением слуха, звуковых и радиоинформаторов, и/или тактильных и с речевым дублированием информации мнемосхем для посетителей с нарушением зрения.</p> <p>На проступях краевых ступеней лестничных маршей должны быть нанесены одна или несколько полос, контрастных с поверхностью ступени, (например, желтого цвета)</p> <p>По всему маршруту движения установить звуковые маяки, обеспечивающие своевременное получение информации для слабовидящих и слепых о месте расположения: санитарно-гигиенических помещений, лестниц, входов, выходов, в том числе эвакуационных</p> <p>На этажах установить тактильную мнемосхему, информирующую о расположении помещений и направлении движений к ним</p> <p>У дверей в помещения установить информационные таблички (номер, кинозал, туалет и т. д.) с использованием плосковыпуклой тактильной подачей информации, а также дублированием шрифтом Брайля</p> <p>Адаптировать путь следования от остановки до объекта тактильной и визуальной навигационной системой.</p>	К-ВНД	О-н-ВНД	О-в-ДУ-пп	С-п-ВНД	С-ч-ВНД	Г-п-ДУ-пп	Г-ч-ДУ-пп	У-ДУ-пп	К-ДУ-пп О-н-ДУ-пп О-в-ДУ-пп С-п-ДУ-пп С-ч-ДУ-пп Г-п-ДУ-пп Г-ч-ДУ-пп У-ДУ-пп	К-ДУ-пп О-н-ДУ-пп О-в-ДУ-пп С-п-ДУ-пп С-ч-ДУ-пп Г-п-ДУ-пп Г-ч-ДУ-пп У-ДУ-пп
---	--------------------------------------	----------------------------------	-------------------------------------------------------	-----------------------------------------------------------------------------------------------------------------------------------------------------------------------------------------------------------------------------------------------------------------------------------------------------------------------------------------------------------------------------------------------------------------------------------------------------------------------------------------------------------------------------------------------------------------------------------------------------------------------------------------------------------------------------------------------------------------------------------------------------------------------------------------------------------------------------------------------------------------------------------------------------------------------------------------------------------------------------------------------------------------------------------------------------------------------------------------------------------------------------------------------------------	-------	---------	-----------	---------	---------	-----------	-----------	---------	--------------------------------------------------------------------------------------------------	--------------------------------------------------------------------------------------------------

Приложение  
к Паспорту доступности объекта и услуг № \_\_\_\_\_  
Дата формирования « \_\_\_\_ » \_\_\_\_\_ 20 \_\_\_\_ г.

СОГЛАСОВАНО

Руководитель органа управления \_\_\_\_\_ ( \_\_\_\_\_ ) \_\_\_\_\_ 20 г.

УТВЕРЖДАЮ  
Руководитель объекта Крючков Е.В.

« \_\_\_\_ » \_\_\_\_\_ 2019 г.

**План мероприятий по поэтапному повышению уровня доступности  
для инвалидов объекта и предоставляемых услуг («дорожная карта» объекта)**

Наименование объекта

№/п	Наименование мероприятий (в соответствии со ст. 15 Федерального закона №181-ФЗ в редакции закона №419-ФЗ и отраслевых порядков доступности объектов и услуг)	Категории МГН (буквенное обозначение)	Срок исполнения (и этап работы*)	Документ, которым предусмотрено исполнение мероприятия (источник финансирования)	Примечание (дата контроля и результат)
<b>I. СОЗДАНИЕ УСЛОВИЙ ДЛЯ БЕСПРЕЯТСТВЕННОГО ДОСТУПА ИНВАЛИДОВ К ОБЪЕКТУ и предоставляемым в нем услугам</b>					
1	Разработка проектно-сметной документации (для строительства / реконструкции / капитального ремонта объекта) в соответствии с требованиями нормативно-технических документов в сфере обеспечения доступности (по варианту «А» / «Б»)	Все категории	(3 этап)	Областной бюджет	
2	Осуществление строительства / реконструкции / капитального ремонта объекта (по варианту «А» / «Б»)	Все категории	(3 этап)	Областной бюджет	

3**	Создание условий индивидуальной мобильности для самостоятельного передвижения инвалидов по объекту, в том числе к местам предоставления услуг (по варианту «А» / «Б»)				
3.1	<b>По территории объекта</b>			(1 этап)	
3.1.1	Ремонтные работы:		Б	(2 этап)	Областной бюджет
3.1.2	Приобретение технических средств адаптации:		Б	(2 этап)	Областной бюджет
3.2	<b>По входу в здание</b>				
3.2.1	Ремонтные работы:		Б	(1 этап)	Областной бюджет
3.2.2	Приобретение технических средств адаптации:		Б	(1 этап)	Областной бюджет
3.3	<b>По путям движения в здании</b>				
3.3.1	Ремонтные работы:		Б	(1 этап)	Областной бюджет
3.3.2	Приобретение технических средств адаптации:		Б	(1 этап)	Областной бюджет
3.4	<b>По зоне оказания услуг</b>				
3.4.1	Ремонтные работы:		Б	(3 этап)	Областной бюджет
3.4.2	Приобретение технических средств адаптации:		Б	(2 этап)	Областной бюджет
3.5	<b>По санитарно-гигиеническим помещениям</b>				
3.5.1	Ремонтные работы:		Б	(3 этап)	Областной бюджет
3.5.2	Приобретение технических средств адаптации:		Б	(1 этап)	Областной бюджет
3.6	<b>По системе информации -</b>				
	обеспечение информации на объекте с учетом нарушений функций и ограничений жизнедеятельности инвалидов		Все категории	(2 этап)	Областной бюджет
3.6.1	Надлежащее размещение оборудования и носителей информации (информационного стенда, информационных знаков, таблиц, схем,		Все категории	(2 этап)	Областной бюджет

	вывесок) с соблюдением формата (размер, контрастность), единства и непрерывности информации на всем объекте			
3.6.2	Дублирование необходимой звуковой и зрительной информации, а также надписей, знаков и иной текстовой и графической информации знаками, выполненными рельефно-точечным шрифтом Брайля, а также объемными изображениями	С	(2 этап)	
3.6.3	Обеспечение допуска собаки-проводника на объект и организация для нее места ожидания	С	(3 этап)	
3.6.4	Обеспечение системы оповещения о чрезвычайных ситуациях и эвакуации с учетом особенностей восприятия	Все категории	(2 этап)	
3.6.5	Развитие средств и носителей информации (информационно - диспетчерской службы, инфо-киоска, памяток)	Все категории	(3 этап)	
<b>3.7</b>	<b>По путям движения к объекту</b>			
3.7.1	Организация предоставления информации гражданам о наличии адаптированного транспорта к объекту	Все категории	(1 этап)	
3.7.2	Организационные мероприятия по решению вопроса доступности пути к объекту от ближайшей остановки пассажирского транспорта	Все категории	(1 этап)	



## II. ОБЕСПЕЧЕНИЕ УСЛОВИЙ ДОСТУПНОСТИ УСЛУГ, ПРЕДОСТАВЛЯЕМЫХ ОРГАНИЗАЦИЕЙ

<b>1**</b>				
1.1	<b>Обеспечение доступа к месту предоставления услуги на объекте</b> путем оказания работниками организации помощи инвалидам в преодолении барьеров, мешающих получению ими услуг на объекте, в том числе с сопровождением инвалидов, имеющих стойкие расстройства функции зрения и самостоятельного передвижения (К, О, С)	Все категории		
1.2	Разработка и утверждение организационно-распорядительных и иных локальных документов учреждения о порядке оказания помощи инвалидам и другим маломобильным гражданам	Все категории	(1 этап)	
	Закрепление в должностных инструкциях персонала конкретных задач и функций по оказанию помощи инвалидам и другим маломобильным гражданам (и их сопровождению)	Все категории	(1 этап)	



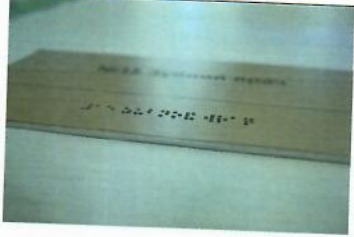



План мероприятий по организации доступной среды, включая обеспечение условий по беспрепятственному доступу инвалидов и других маломобильных групп населения в здании: **Областное государственное автономное учреждение "ФУТБОЛЬНЫЙ КЛУБ "САХАЛИН" (ОГАУ «ФК «Сахалин»)**

Расположенного по адресу: **693010, Россия, Сахалинская область, г. Южно-Сахалинск, ул. им. А.М. Горького, 7**



№	Наименование мероприятия по обеспечению доступности	Требование к установке	Изображение, пример
1	2	3	4
1	<b>Информационное обеспечение по основному входу</b>		
1.1.	Знак доступности. У входа установить знак доступности объекта, информирующий МГН о степени доступности здания	Установить у входной двери	
1.2	Организовать ситуационную помощь МГН на объекте в виде сопровождения персоналом: установить кнопку вызова помощника на входе; внести соответствующие изменения в правила оказания услуг в учреждении; Закрепить ответственных сотрудников с внесением соответствующих функций в должностные обязанности; Провести инструктаж персонал по оказанию ситуационной помощи МГН на объекте	Установить кнопку в доступной для МГН зоне у входной группы на высоте 0,9 м	
1.3.	Установить у входа информационное табло с информацией об ОСИ с использованием плоско-выпуклой тактильной подачи информации, звуковой, а также дублирование шрифтом Брайля (Название, сфера деятельности, время работы и т. д.)	Установить у входной двери на высоте 1,4 м	



1.4	На этажах установить тактильную мнемосхему, информирующую о расположении помещений и направлении движений к ним	Установить мнемосхему на расстоянии 1,5-2,0 м от входа с правой стороны на высоте 1,5 м	
1.5	По всему маршруту движения установить информационные указатели, обеспечивающие своевременное получение информации о месте расположения: санитарно-гигиенических помещений, лестниц, входов, выходов, в том числе эвакуационных	Установить знаки на высоте 1,4-1,6 м	
1.6	У дверей в помещения установить информационные таблички (номер, кинозал, туалет и т. д.) с использованием плосковыпуклой тактильной подачей информации, а также дублированием шрифтом Брайля	Установить таблички со стороны ручки на высоте 1,4 м	
1.7	По всему маршруту движения установить звуковые маяки, обеспечивающие своевременное получение информации для слабовидящих и слепых о месте расположения: санитарно-гигиенических помещений, лестниц, входов, выходов, в том числе эвакуационных	Звуковые маяки устанавливаются по всему маршруту движения (в холле, в коридорах и т. д.)	

<p>1.8. В вестибюлях общественных зданий, с учетом их функционального назначения, следует предусматривать установку информационных терминалов/киосков, информационных табло типа "бегущая строка", телефонных устройств с текстовым выходом для посетителей с нарушением слуха, звуковых и радиоинформаторов, и/или тактильных и с речевым дублированием информации мнемосхем для посетителей с нарушением зрения. Перечень устанавливается в задании на проектирование. С использованием указанных средств должны быть оснащены (5% общего числа, но не менее одной справочной всех видов, билетные кассы массовой продажи и т.п. для информации о предоставляемых услугах.</p>	<p>П. 6.5.7 СП 59.13330.2016.</p>	
<p>1.9. На проступях краевых ступеней лестничных маршей должны быть нанесены одна или несколько полос, контрастных с поверхностью ступени, (например, желтого цвета), имеющие общую ширину в пределах 0,08 - 0,1 м. Расстояние между контрастной полосой и краем проступи - от 0,03 до 0,04 м</p>	<p>П. 5.1.12 СП 59.13330.2016.</p>	
<p>2 <b>Обеспечение доступной среды по основному входу - для всех посетителей, включая МГН</b></p>		
<p>2.1 Дверные проемы вновь проектируемых зданий и сооружений для входа МГН должны иметь ширину в свету не менее</p>	<p>СП 59.13330.2016 п. 6.1.5</p>	

<p>1,2 м. При двухстворчатых входных дверях ширина одной створки (дверного полотна) должна быть 0,9 м. При проектировании реконструируемых, подлежащих капитальному ремонту и приспособляемых зданий, и сооружений ширина входных дверных проемов принимается по месту от 0,9 до 1,2 м. Применение дверей на качающихся петлях и вращающихся дверей на путях движения МГН не допускается. Усилие открывания двери не должно превышать 50 Нм. В полотнах наружных дверей, доступных для МГН, следует предусматривать смотровые панели, заполненные прозрачным и ударопрочным материалом. Верхняя граница смотровой панели должна располагаться на высоте не ниже 1,6 м от уровня пола, нижняя граница - не выше 1,0 м. При этом смотровая панель должна иметь ширину не менее 0,15 м и располагаться в зоне от середины полотна в сторону дверной ручки. В проемах дверей, доступных для МГН, допускаются пороги высотой не более 0,014 м. В качестве дверных запоров на путях эвакуации следует предусматривать ручки нажимного действия.</p>		
<p>3</p> <p><b>Обеспечение доступной среды по путям движения в здании.</b></p>		

3.2	<p>При наличии более чем одного этажа здания или подвала, к которому должен быть обеспечен доступ МГН, в ОСИ должен быть мобильный подъемник.</p> <p>Пример: Подъемник лестничный гусеничный мобильный Т09 "Roby" ррр</p>	<p>П. 5.2.13 СП 59.13330.2016</p>	
3.3	<p>На поверхности поручней перил нанести рельефные предупредительные полосы об окончании перил.</p>	<p>П. 6.2.12 СП 59.13330.2016</p>	
4	<p><b>Обеспечение доступной среды в зоне санитарно-гигиенических помещений</b></p>		
4.1	<p>Оборудовать туалетную кабину в соответствии с нормативными требованиями.</p> <p>Доступная кабина в общественной уборной должна иметь размеры в плане, м, не менее: ширина - 1,65, глубина - 2,2, ширина двери - 0,9. В кабине сбоку от унитаза следует предусматривать пространство рядом с унитазом шириной не менее 0,8 м для размещения кресла-коляски, а также крючки для одежды, костылей и других принадлежностей. В кабине должно быть свободное пространство диаметром 1,4 м для разворота кресла-коляски. Двери должны открываться наружу. В универсальной кабине и других санитарно-бытовых помещениях, предназначенных для пользования всеми категориями граждан, в</p>	<p>П. 6.3. СП 59.13330.2016</p>	

том числе инвалидов, следует предусматривать возможность установки стационарных и откидных опорных поручней, поворотных или откидных сидений. Размеры универсальной кабины в плане, м, не менее: ширина - 2,2, глубина - 2,25. Один из писсуаров следует располагать на высоте от пола не более 0,4 м или применять писсуар вертикальной формы. Следует применять унитазы, имеющие опору для спины, высоту - 0,45 - 0,5 м и длину - 0,7 м. У дверей блоков санитарно-бытовых помещений, включающих в себя доступные кабины (уборных, душевых, ванн и т.п.), и универсальной кабины уборной следует предусматривать со стороны ручки информационные таблички помещений (выполненные рельефно-графическим и рельефно-точечным способом), расположенные на высоте от 1,2 до 1,6 м от уровня пола и на расстоянии 0,1 - 0,5 м от края двери. В доступных кабинах (душевых, ванн) и универсальных кабинах уборных следует применять водопроводные краны с рычажной рукояткой и термостатом, а при возможности - с автоматическими и сенсорными кранами бесконтактного типа. Применение кранов с отдельным управлением горячей и холодной водой не допускается. Следует применять унитазы и писсуары с автоматическим сливом воды или с ручным кнопочным управлением.

<p>Допускается применение унитазов и раковин умывальников с механизмом электрического или гидравлического вертикального перемещения. В дверях доступных и универсальных кабин следует предусматривать возможность открывания снаружи. Необходимо предусмотреть установку системы вызова помощника, кнопка вызова должна быть оборудована дополнительным шнурком.</p>		
<p>5 <b>Парковка для МГН</b></p>		
<p>5.1 Выделить место для парковки автотранспорта МГН. На стоянке (парковке) транспортных средств личного пользования, расположенной на участке около здания организации сферы услуг или внутри этого здания, следует выделять 10% машино-мест (но не менее одного места) для людей с инвалидностью, в том числе количество специализированных расширенных машино-мест для транспортных средств инвалидов, передвигающихся на кресле-коляске, определять расчетом, при числе мест:</p> <ul style="list-style-type: none"> <li>- до 100 включительно... 5%, но не менее одного места;</li> <li>- от 101 до 200..... 5 мест и дополнительно 3% от количества мест свыше 100;</li> <li>- от 201 до 500..... 8 мест и дополнительно 2% от количества мест</li> </ul>	<p>П.5.2. СП 59.13330.2016</p>	

<p style="text-align: center;">свыше</p> <p>200;  - 501 и более..... 14  мест и дополнительно 1%  от количества мест</p> <p style="text-align: center;">свыше</p> <p>500.  Каждое выделяемое  машино-место должно  обозначаться дорожной  разметкой и, кроме того,  на участке около здания -  дорожными знаками,  внутри зданий - знаком  доступности,  выполняемым на  вертикальной поверхности  (стене, стойке и т.п.) на  высоте от 1,5 до 2,0 м.  Места для стоянки  (парковки) транспортных  средств, управляемых  инвалидами или  перевозящих инвалидов,  следует размещать вблизи  входа в предприятие,  организацию или в  учреждение, доступного  для инвалидов, но не далее  50 м, от входа в жилое  здание - не далее 100 м.</p>		
----------------------------------------------------------------------------------------------------------------------------------------------------------------------------------------------------------------------------------------------------------------------------------------------------------------------------------------------------------------------------------------------------------------------------------------------------------------------------------------------------------------------------------------------------------------------------------------------------------------------------------------------------------------------------------------------------------------------------------------------------------------------------------------------------------------------------------------------------------	--	--



Рис. 1



Рис.2



Рис.3



Рис.4



Рис. 5



Рис.6





Рис.7



Рис. 9

Рис.10



Рис.11

Рис.12



Рис.15

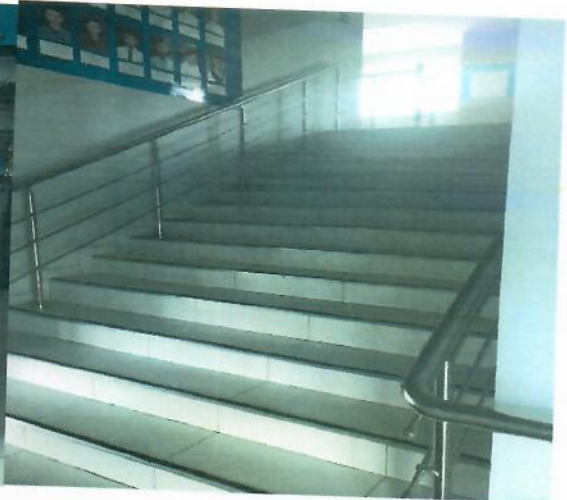


Рис.16



Рис. 17



Рис.18



Рис.19



Рис. 20



Рис. 21



Рис.22



Рис.23

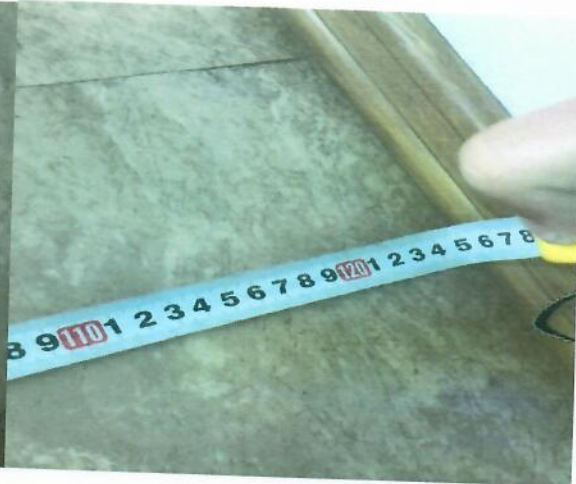


Рис.24

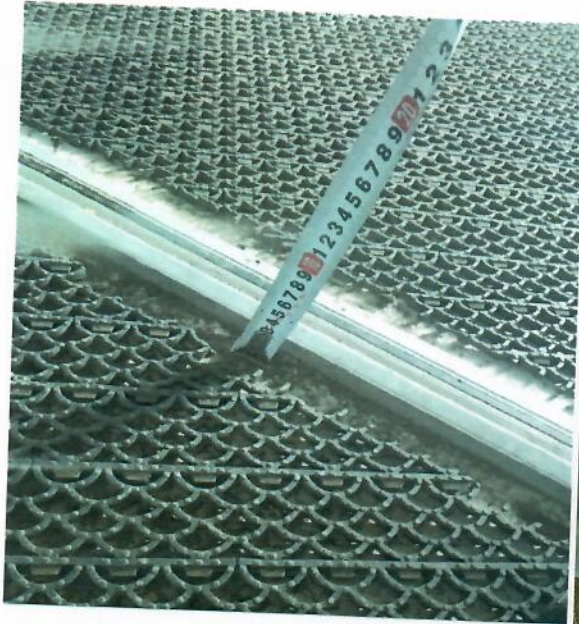


Рис.25



Рис.26



Рис.27



Рис.28



Рис.29



Рис.30

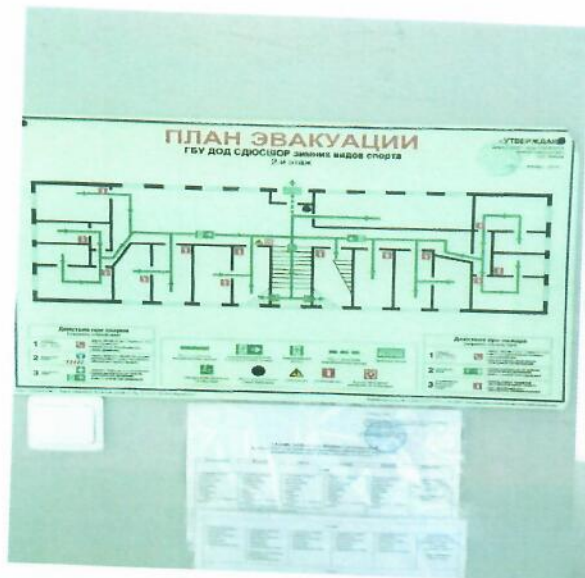


Рис.31



Рис.32

Рис. 33



Рис. 35

Рис.34



Рис.36



Рис.37



Рис.38



Рис.39

рис.40



Рис. 41



Рис.42



Рис.43



Рис.44



Рис.45